

BAIKAL

FUSIL SEMI-AUTOMATIQUE

MP - 153

FICHE TECHNIQUE



DISTRIBUTEUR EXCLUSIF EUROPEEN
EUROP ARM SA
ZI AVENUE RHIN ET DANUBE - BP 25
72200 LA FLECHE - France

SERVICE TECHNIQUE : Mr Laurent GIRARD
Tél. 02.43.48.50.14 Fax : 02.43.48.50.05

I - INTRODUCTION

1.1 - Avant l'utilisation, familiarisez-vous avec cette notice. Elle décrit les caractéristiques principales des opérations de fonctionnement du fusil.

1.2 - Ce fusil a subi plusieurs modifications dans le but de l'améliorer, c'est pourquoi cette notice peut changer sans préavis.

II - BUT

2.1 - Le fusil semi-automatique MP - 153 est dédié aux amateurs et aux professionnels de la chasse.

2.2 - Le fusil MP - 153 a une chambre de 89 mm de long dans laquelle on peut mettre indifféremment des cartouches de calibre 12/70 ou 12/89.

III - SPECIFICATIONS

3.1 - Regardez les paramètres principaux du tableau 1.

TABLEAU 1

Paramètres	Données
Matériaux du canon	Acier de haute qualité
Calibre	12
Longueur du canon	610 mm, 660 mm, 710 mm
Choke en mm	0.0, 0.5, 1.0
Pression maximum de gaz produite Par le fusil	90 (918)
Mpa (kgf/cm ² , approximativement)	
Matériaux de la crosse et du devant	Noyer
Capacité du tube magasin	3, 4 ou 5 cartouches
Poids approximatif	3,6 kg

Taille de la chambre : 76 mm

Date de fabrication :

Accepté par :

X - CONDITIONS DE STOCKAGE

Le fusil semi-automatique MP 153 N° a subi un traitement de protection.

Date limite de protection :

Durée de la protection :

Conservez le fusil dans une pièce fermée ou dans une pièce où l'air est ventilé.

ATTENTION. N'utilisez jamais de chokes courts pour tirer des cartouches à grenaille d'acier ; quand vous utilisez les chokes longs, n'employez que des grenailles d'acier de plus de 4 mm de diamètre.

La fixation des chokes demande l'utilisation d'une clé spéciale fournie avec l'arme ; correctement installée le choke doit être vissé au ras du canon, un choke allongé doit être vissé à fond, il peut y avoir un intervalle entre le canon et le choke ; visuellement, examinez l'intérieur du canon, une bague peut être détectée, cela peut signifier que le choke est détectueux ébréché ou tordu et tranchant, utiliser le fusil dans ces conditions peut causer de graves dommages sur le fusil et sur le choke. Rappelez-vous, les chokes et les points de fixation sur le canon sont des points très fragiles donc il faut les manipuler avec précautions, ne retirez jamais le canon sans que le choke soit vissé à l'intérieur.

9.7 - Pendant le tir, spécialement pendant la période d'utilisation, vérifiez la vis de fixation de la crose à la carcasse, cela vous évitera de perdre votre crose.

9.8 - Si vous démontez plusieurs fusils en même temps, ne mélangez pas les verrous de culasse, les culasses de ces pièces n'étant pas interchangeables.

9.9 - Quand vous choisissez vos munitions, priorité doit être donnée aux cartouches à douilles plastiques.

9.10 - Certificat d'acceptation
Le fusil semi-automatique MP 153 N° répond au cahier des charges du standard GOST P 50529893 et requiert toutes les exigences du Ministère Russe de l'intérieur qui l'a trouvé bon pour le service.
Le fusil semi-automatique MP 153 est certifié conforme aux normes de sécurité et porte les n° de certificats suivants :
- Certificat N° POCC RU MK03 B 00264 pour le calibre 12/76 mm qui est valide du 5 Avril 2000 au 28 Février 2003.
- Certificat N° POCC RU MK03 B 00271 pour le calibre 12/89 mm qui est valide du 5 Avril 2000 au 5 Avril 2003.

Ces certificats ont été garantis par l'agence de certification civile et du service des armes et munitions situé à Udmurt au centre de standardisation et de métrologie, 5 rue Podlesnaya, 40-a Izhevsk, Russie.

IV - LISTE DES PIÈCES DÉTACHÉES

4.1 - Regardez la liste des pièces détachées dans le tableau 2.

TABLEAU 2

Référence	Description	Quantité
1	Chokes interchangeables	4
2	Canon	1
3	Carcasse	1
4	Ecroû de bouchon de valve	1
5	Ressort écrou de valve	1
6	Joint du bouchon de valve	1
7	Bouchon de valve	1
8	Anneau de fixation grenadière de canon	1
9	Grenadière canon	1
10	Vis de fixation grenadière	1
11	Rallonge tube magasin	1
12	Ressort rallonge tube magasin	1
13	Adaptateur tube magasin	1
14	Arrêt de ressort piston	1
15	Ressort piston	1
16	Cuvette de tube magasin	1
17	Tube magasin	1
18	Joint intérieur du tube magasin	1
19	Joint extérieur du tube magasin	1
20	Piston	1
21	Ressort de piston	1
22	Bague fixation du devant	1
23	Bras d'armement	1
24	Goupille	1
25	Bille	1
26	Ressort	1
27	Tige guide	1
28	Ecroû	1
29	Doigt d'armement	1
30	Bloc culasse nu	1
31	Extracteur	1
32	Ressort extracteur	1
33	Fournreau extracteur	1
34	Fournreau électeur	1
35	Ressort électeur	1
36	Électeur	1
37	Goupille	1

38	Rondelle	1
39	Ressort percuteur	1
40	Percuteur	1
41	Verrou	1
42	Sous-garde	1
43	Bouton de sûreté	1
44	Fourreau de sûreté	1
45	Ressort de sûreté	1
46	Goupille	1
47	Détente	1
48	Goupille détente	1
49	Ressort de détente	1
50	Goupille de sûreté	1
51	Sûreté	1
52	Tige du ressort de sûreté	1
53	Ressort de la sûreté	1
54	Goupille	1
55	Chien	1
56	Goupille de fixation du chien	1
57	Elevateur	1
58	Pièce de pivot de l'élevateur	1
59	Goupille de la pièce pivot 58	1
60	Tige poussoir	1
61	Ressort tige poussoir	1
62	Tige guide	1
63	Ressort elevateur	1
64	Arrêtoir de culasse	1
65	Collier d'arrêtoir de culasse	1
66	Fourreau de goupille	1
67	Goupille	1
68	Pièce de sûreté de percussion	1
69	Ressort de la pièce 68	1
70	Arrêtoir de cartouches	1
71	Ressort arrêtoir de cartouches	1
72	Goupille arrêtoir de cartouches	1
73	Bouton poussoir arrêtoir	1
74	Ressort du bouton poussoir	1
75	Devant de bois	1
76	Bague avant du devant de bois	1
77	Ressort de fixation bague avant	2
78	Goupille	1
79	Crosse	1
80	Plaque de couche	1
81	Vis de fixation plaque de couche	2
82	Vis de fixation crosse	1
83	Rondelle de fixation	1
84	Goupille de détente	1

-3-

- Enlevez les résidus de poudre et de plomb, huilez de nouveau, et essayez de temps à autre, s'il est difficile d'extraire les résidus de plomb par la méthode ci-dessus, vous pouvez utiliser un écouvillon en bronze ou en laiton que vous adaptez au bout d'une baguette et que vous passez à l'intérieur du canon enrobé de graisse de fusil.

8.5.2 - N'oubliez pas d'enlever les résidus de plomb du compartiment emprunt de gaz, du trou d'évent, du piston et du tube magasin.
Pour enlever les résidus de poudre, utilisez une huile ou un solvant adapté, l'utilisation de matériaux abrasifs ou métalliques est déconseillée sauf pour le laiton.

8.5.3 - Enduisez le fusil d'une légère couche de lubrifiant, spécialement dans le cas où vous utilisez votre arme dans des conditions de température négative, évitez de mettre trop d'huile, n'oubliez pas les parties sur lesquelles glisse la culasse ainsi que les autres parties du tube magasin.

8.5.4 - Les pièces du compartiment gaz et les parties situées sous le canon doivent être essayées après le nettoyage.

IX - CONSIGNES D'UTILISATION

9.1 - La durée de vie du fusil dépendra du soin qui sera apporté par l'utilisateur de l'arme. ATTENTION, comme le fusil est doté d'une chambre de 89 mm, il est conçu pour utiliser une gamme de cartouches équipées de douilles de 70 mm, 76 mm, 89 mm (une cartouche de 12/89 mm avec 45 gr de plomb maximum), ceci pendant la période de rodage des 100 premiers coups, pour éviter que le fusil ne s'enraye pendant les 100 premiers coups avec des cartouches 12/70, n'utilisez que des chargements inférieurs à 35 gr de plomb.

9.2 - N'utilisez pas d'amorces sans plomb, elles risqueraient de détruire la chambre du canon.

9.3 - Pour éviter des problèmes de percussion, n'utilisez que les cartouches conseillées.

9.4 - Ne relâchez pas le chien à sec, autrement vous pourriez endommager le percuteur et le ressort ; Pour imiter le feu, vous pouvez utiliser des cartouches amorcées sans poudre et sans charge.

9.5 - Ne trappez pas le canon pour éviter les traces de chocs.

9.6 - Dans le cas où le fusil est complet avec des chokes interchangeables, suivez les indications données plus haut.

- Le fusil peut être livré avec des chokes courts (pour le plomb) ou des chokes longs (pour la grenaille d'acier).

-14-

La culasse avec le verrou de culasse, la culasse et le piston doivent être assemblés séparément, à ce moment précis, la culasse, le verrou de culasse, la glissière de culasse sont remis en place dans la carcasse et le piston est replacé dans le tube.

Avant de remettre la culasse dans son logement, assurez-vous que le joint n° 22 soit correctement placé et qu'il n'empêche pas la mobilité de la culasse.

Il est plus facile de mettre en place la culasse, le verrou de culasse, la glissière de culasse, lorsque le fusil est en position horizontale. Le verrou de culasse doit être placé en position basse pour permettre le recul de la culasse.

Après la mise en place de la culasse dans la carcasse (avant la mise en place du canon), le doigt de déverrouillage pourra être installé.

- Mise en place du canon :

- 1- Enfoncez le bois de devant à la moitié
- 2- Enfoncez le canon dans la carcasse
- 3- Tenez le canon, laissez la culasse revenir en position avant

- Remplacez le devant de bois
- Remettez l'écrou de fixation
- Pour installer le bloc sous-garde :
 - 1- Armez le chien n° 55
 - 2- Installez le bloc détente

Ne pas assembler le fusil avec des mouvements brusques, pour éviter de rayer ou enfoncer les surfaces des parties amovibles, ne les cognez pas entre elles.

8.5 - Nettoyage et lubrification

8.5.1 - Le fusil doit être gardé propre et huilé, le nettoyer tout de suite après le tir ou dans les 24 heures après au plus tard.

Quand le fusil a été utilisé dans des conditions hivernales, gardez-le à l'intérieur durant 2 ou 3 heures et seulement après, commencez le nettoyage.

- Nettoyez l'intérieur du canon.
- Huilez la chambre avec une huile adaptée
- Nettoyez le canon avec un chiffon

-13-

4.2 - Liste des produits livrés, se référer au tableau 3.

TABEAU 3

Designation	Quantité
Fusil	1
Emballage	1
Certificat	1
Choke interchangeable 3/4	1
Choke interchangeable 1/2	1
Choke interchangeable 3/4	1
Choke interchangeable full	1

V - DESCRIPTION ET PRINCIPE DE FONCTIONNEMENT

5.1 - Le fusil de chasse à répétition manuelle MP 153 possède les propriétés suivantes :

- un canon avec une chambre à gaz et un contrôle de réglage de l'emprunt de gaz
- une carcasse avec un tube magasin et une pièce de sûreté
- une action mécanique de l'emprunt de gaz qui propulse en une culasse mobile qui se déplace par glissement
- un verrou de culasse
- un ressort récupérateur
- une sous-garde assemblée
- une crosse et un devant de bois

5.2 - Résistance à la corrosion

La chambre, l'intérieur du canon, et les pièces d'emprunt de gaz, sont chromés, le piston est fait d'acier inoxydable.

5.3 - Le système de réarmement du fusil

Il s'opère par la combustion des poudres brûlées provoquant ainsi une pression de gaz sortant par le trou d'évent et faisant reculer le ressort récupérateur situé dans le tube magasin.

-4-

5.4 - Maîtrise des pièces emprunt de gaz

Le piston n° 6, le ressort de piston n° 5, la rondelle de chambre n° 4, la maîtrise de ces différentes pièces permet l'utilisation de cartouches de différentes caractéristiques et compense des effets dus à un excès de gaz en dehors de la chambre.

5.5 - La culasse glisse sur un rail droit

Le canon est verrouillé par une pièce située dans la culasse, cette pièce de verrouillage étant située à l'extrémité avant peut être bougée vers le haut sous l'action du déplacement de la culasse, le verrou de culasse permet au logement correspondant d'empêcher un déplacement du canon.

5.6 - La sous-garde assemblée est montée sur une base séparée qui permet l'utilisation du tir coup par coup.

5.7 - Le fusil se caractérise par un bouton de sûreté situé sur l'emplacement de la détente (fig. 3).

5.8 - Le fusil possède un arrêtoir de culasse qui verrouille cette dernière en position arrière quand les cartouches sont toutes utilisées.

5.9 - Le fonctionnement du fusil est décrit ci-dessous :

La décharge du fusil, les gaz de combustion agissent sur le piston et le déplacement arrière de la culasse permettant le déverrouillage de la chambre du canon dû à l'action de la mobilité du bloc sur le verrou de culasse, alors le piston complet, la culasse mobile et le verrou de culasse partent en arrière en tapant violemment contre le percuteur, le chien agit sur la pièce de sûreté de percussion pour relâcher les cartouches du tube magasin en les guidant vers l'élevateur ;

- pendant le mouvement arrière de la culasse, une douille est extraite de la chambre et éjectée hors du fusil, le chien est armé, une cartouche arrive du tube magasin à l'élevateur.

- quand le système bouge en avant, le ressort récupérateur soulève l'élevateur avec une cartouche chargée qui alimentera la chambre.

-5-

- Pour démonter la sous-garde assemblée :

- 1- Démontez la pièce de sûreté de percussion et le ressort
 - 2- Relâchez le chien doucement en position avant
 - 3- Utilisez un chasse goupilles, enlevez la goupille de chien n° 56, la goupille n° 50, l'axe de détente n° 84 et axe et rondelle n° 66.
 - 4- Enlevez l'axe de sûreté n° 46 et démontez la sûreté n° 43.
- Pour désassembler la culasse :

1- Enlevez l'axe d'extracteur n° 37, l'éjecteur et le percuteur
Sortez l'extracteur et les goupilles d'éjecteur n° 40, le ressort n° 39 et le joint n° 38
- Enlevez la goupille de la pièce de sûreté de percussion n° 72, démontez la pièce de sûreté de percussion n° 70 avec le ressort n° 71, le bouton n° 73, et le ressort du bouton n° 74.

- Pour démonter le tube magasin, vous devez presser la baguette plastique n° 14 accessible par les ouvertures du tube magasin, maintenir la baguette avec la main pour éviter qu'elle soit éjectée sous la pression du ressort de magasin n° 15
Attention, un démontage non maîtrisé est déconseillé à cause du système d'emprunt de gaz très complexe.

8.4 - Le remontage est l'inverse du démontage.

Après le démontage complet :

- Remontez le tube magasin
- Remettez la pièce de sûreté de percussion dans la carcasse
- Remontez la culasse
- Remontez la sous-garde, la pièce de percussion, le ressort de la pièce de percussion, le chien devant être en position armée
- Fixez la crosse à la carcasse ainsi que les rondelles

Après démontage partiel :

- Remettez le joint sur le tube magasin dans la rainure prévue à cet effet, puis remettez le ressort
- Montez le verrou sur la culasse
- ATTENTION, remettez le joint n° 38 dans son logement à l'intérieur du verrou de culasse
- Remise en place des pièces détachées

-12-

éjecter les cartouches restées dans la carcasse.

- Poussez le bouton de sûreté de percussion, fermez et ouvrez la culasse d'avant en arrière jusqu'à ce que toutes les cartouches soient sorties du tube magasin.
- Assurez-vous qu'aucune cartouche ne soit restée dans la chambre, la carcasse ou le tube magasin.

VIII - MAINTENANCE

8.1 - Manipulation appropriée et fréquence des entretiens pour assurer une longue durée de vie et un parfait fonctionnement du fusil, ne démontez pas le fusil complètement si cela n'est pas nécessaire.

8.2 - Pour une maintenance normale, inspectez, nettoyez et huilez, démontez le fusil comme ci-après (voir fig.2) :

- Dévissez l'écrou de canon n° 7

Attention, le tube magasin version adaptée avec une plus grande capacité (la rallonge de magasin n° 11 ne contient pas de poignée n° 14, c'est pourquoi il faut tenir la rallonge de magasin par la main pendant le démontage, enlevez le ressort de magasin n° 15)

- Enlevez le bois de devant n° 75
- Reculez manuellement la culasse de 10 à 20 mm et détachez le canon de la carcasse

- Pour démonter la sous-garde, démontez les 2 goupilles n° 67 qui fixent la sous-garde à la carcasse, assurez-vous que la pièce de sûreté et le ressort sont à leur place

- Démontez la culasse perpendiculairement à l'axe de culasse
- Démontez le piston n° 20, la glissière de culasse n° 23, la culasse n° 30, avec le verrou de culasse n° 41, le ressort récupérateur n° 21 et le joint n° 22.
- Détachez le verrou de culasse n° 41 de la culasse n° 30.

8.3 - Démontez complètement :

- Les pièces du fusil
- Enlevez la croisse n° 79, dévissez les vis n° 81, enlevez les rondelles n° 80, dévissez la vis de croisse n° 82.

-11-

- quand la culasse prend sa position avant, la chambre est verrouillée par le verrou de culasse qui engage le logement du mécanisme durant le déplacement de la culasse et du piston. Le fusil est maintenant prêt à fonctionner.
- quand toutes les cartouches sont tirées, la culasse est maintenue en position arrière stop.

VI - PRECAUTIONS DE SECURITE

6.1 - Les armes à feu ont différents critères de sécurité, il peut devenir dangereux de les manipuler sans prendre de précautions, c'est pourquoi, à la suite, vous trouverez toutes les précautions à prendre, ne pas les respecter serait s'exposer à des dangers.

6.2 - Considérez toujours que votre fusil est chargé et prêt pour le tir.

6.3 - Ne tirez pas de cartouches dont les douilles excèdent la dimension de chambre comme indiqué sur le canon, il pourrait en résulter un éclatement du canon.

6.4 - Quand vous préparez la cartouche vous-même, suivez strictement les consignes du fabricant concernant le chargement de poudre, ne mélangez pas combustible et poudre noire.

6.5 - Ne tirez pas de cartouches qui ont été entreposées plus de quatre ans.

6.6 - Utilisez seulement des poudres de chasse, les autres endommageront ou éclateront le canon.

6.7 - Ne compressez pas la charge de poudre.

6.8 - Ne tirez pas de balle dont le diamètre excède celui du choke utilisé. La balle ronde peut être 0.1 à 0.2 mm inférieure à celui du choke utilisé.

Une balle à ailette doit être de 0.1 à 0.2 mm plus petite que le diamètre du canon et le corps de cette balle doit être inférieur de 0.8 à 1 mm à celui du choke.

N'utilisez pas de cartouches avec le bout pointu, cela risquerait de provoquer la percussion de la cartouche suivante dans le tube magasin.

Quand vous préparez les cartouches vous-même, soyez sûrs de la fixation de la balle dans la douille.

6.9 - Pour éviter des gonflements ou explosions, assurez-vous du chargement correct des douilles.

-6-

6.10 - Au moment du remontage du fusil, après nettoyage et lubrification, assurez-vous que la culasse et le percuteur glissent vers l'arrière sous la pression du ressort.

6.11 - ATTENTION, si le fusil s'enraye, attendez 40 secondes avant de le recharger.

6.12 - Avant de démonter le fusil, assurez-vous qu'il est déchargé, que le bouton de sûreté est sur ON, et qu'il n'y a plus de cartouches dans le tube magasin.

VII - PROCEDURE OPERATIONNELLE

7.1 - La position du fusil en sûreté ou en non-sûreté est indiquée par le bouton de sûreté (fig. 3) ; lorsque le fusil est en sûreté, le bouton de sûreté doit être poussé à droite, lorsque le fusil n'est pas en sûreté, le bouton doit être poussé à gauche.

7.2 - Avant de commencer ou d'arrêter l'utilisation de votre fusil, assurez-vous que :

- il n'y a plus de cartouches dans la chambre et le tube magasin.

- la sûreté est sur ON.

- le chien est relâché pour libérer le ressort récupérateur.

7.3 - Vous respectez la procédure de chargement.

Chargez une cartouche.

ATTENTION, n'utilisez pas de cartouches dont la douille est supérieure à la longueur de la chambre, respectez les dimensions marquées sur le canon, ne pas respecter cette règle vous expose à un éclatement de votre canon.

- Toujours pointer le canon dans une direction sûre.

- La sûreté doit être sur ON.

- Reculez la culasse jusqu'à ce qu'elle s'arrête (si le chien a été armé), poussez le bouton de sûreté de percussion en direction de la crosse, et seulement à ce moment, la culasse peut être reculée.

- Chargez une cartouche dans l'élevateur par la fenêtre d'éjection.

- Gardez votre main en dehors de la fenêtre d'éjection et du trajet de la culasse.

- Poussez le bouton de sûreté de percussion (fig. 3) alors la culasse alimentera la chambre d'une cartouche sous l'action du ressort récupérateur.

- Quand vous êtes prêt pour le tir, mettez le bouton de sûreté sur OFF, le fusil est maintenant prêt pour le tir, après l'utilisation, la culasse se trouve bloquée en position arrière.

- Engagez une cartouche dans l'élevateur à travers la porte d'éjection.

- Gardez votre main loin de la porte d'éjection et de la zone de glissement de la culasse.

- Poussez le bouton de sûreté de percussion, alors la culasse alimentera la chambre en cartouches sous l'action du ressort récupérateur.

- Insérez la cartouche suivante par la fenêtre d'éjection, puis poussez l'élevateur vers le haut, compressez le ressort du tube magasin jusqu'à ce que le tube magasin soit plein.

- Quand vous êtes prêt pour le tir, mettez le bouton de sûreté sur OFF.

- Pour extraire les cartouches de la chambre, poussez la culasse en arrière jusqu'à ce que les cartouches soient éjectées, dans ce cas, l'alimentation en cartouche du magasin à l'élevateur ne sera pas possible et la culasse ne s'accrochera pas en arrière.

- Pour alimenter le magasin en cartouches, vous devez pousser le bouton de sûreté de percussion en direction de la crosse, ainsi la cartouche ira du tube magasin à l'élevateur et se logera sous la culasse.

7.4 - Le tir est terminé.

Mettez le bouton de sûreté sur ON.

- Assurez-vous qu'aucune cartouche ne soit restée dans le tube magasin, la carcasse ou la chambre.

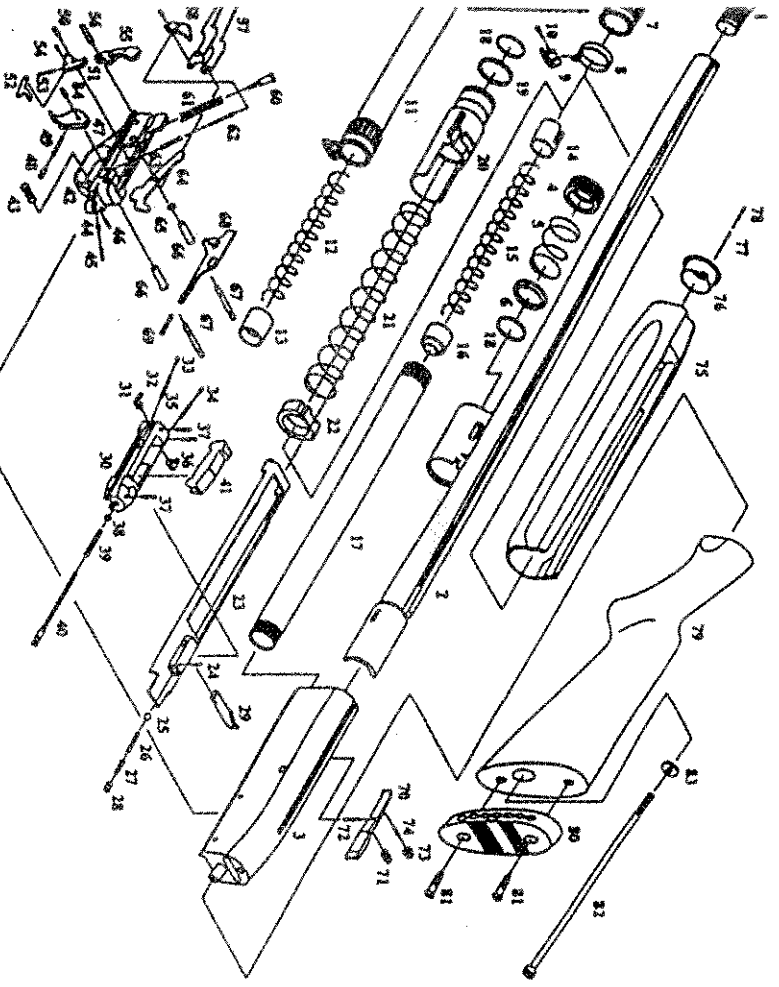
7.5 - Déchargez le fusil.

- Pointez le fusil dans une direction sûre

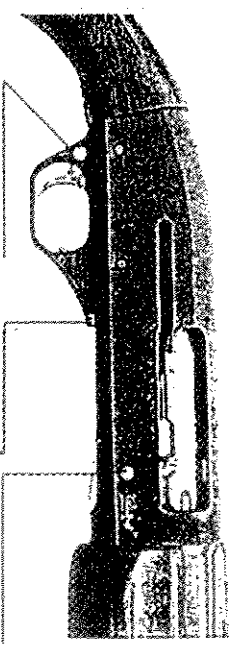
- Mettez le bouton de sûreté sur ON

- Poussez le bouton de sûreté de percussion

- Reculez la culasse au moyen du doigt de déverrouillage pour



Pièces du MP-153
Fig. 2



Bouton de sûreté
Bouton accrocheur interne
Bouton Intercepteur

Fig. 3